



## 1.1 Verordening Bedrijveninvesteringszone Bedrijventerrein Beatrixhaven Maastricht 2023–2027

DE RAAD VAN DE GEMEENTE MAASTRICHT,

gezien het voorstel van Burgemeester en Wethouders d.d. 29 november 2022, organisatieonderdeel Economie en Cultuur, no. 2022.17872;

gezien de tussen gemeente Maastricht en Stichting BIZ Beatrixhaven gesloten uitvoeringsovereenkomst van 1 december;

gelet op Wet op de bedrijveninvesteringszones;

BESLUIT vast te stellen de

### **Verordening Bedrijveninvesteringszone Bedrijventerrein Beatrixhaven Maastricht 2023–2027**

(Verordening BIZ Beatrixhaven Maastricht 2023–2027)

#### **Hoofdstuk I Algemene bepalingen**

##### **Artikel 1. Definities**

In deze verordening wordt verstaan onder:

- a. bedrijveninvesteringszone: het op de bij deze verordening behorende kaart aangewezen gebied in de gemeente Maastricht waarbinnen de BIZ-bijdrage wordt geheven;
- b. BIZ-bijdrage: belasting als bedoeld in artikel 1, eerste lid van de wet;
- c. college: college van burgemeester en wethouders van de gemeente Maastricht;
- d. uitvoeringsovereenkomst: tussen de gemeente Maastricht en Stichting BIZ Beatrixhaven op 1 december gesloten overeenkomst als bedoeld in artikel 7, derde lid, van de wet;
- e. wet: Wet op de bedrijveninvesteringszones.



## **Hoofdstuk II Belastingbepalingen**

### **Artikel 2. Belastbaar feit en aard van de belasting**

1. Onder de naam 'BIZ-bijdrage' wordt jaarlijks een directe belasting geheven ter zake van binnen de bedrijveninvesteringszone gelegen onroerende zaken die op grond van artikel 220a Gemeentewet niet in hoofdzaak tot woning dienen.
2. De BIZ-bijdrage wordt geheven ter bestrijding van de kosten die zijn verbonden aan activiteiten in de openbare ruimte en op internet, die zijn gericht op het bevorderen van de leefbaarheid of de veiligheid in de bedrijveninvesteringszone of de ruimtelijke kwaliteit of de economische ontwikkeling van de bedrijveninvesteringszone.

### **Artikel 3. Voorwerp van belasting**

1. Voorwerp van belasting is een onroerende zaak.
2. Als onroerende zaak wordt aangemerkt de onroerende zaak, bedoeld in hoofdstuk III van de Wet waardering onroerende zaken.

### **Artikel 4. Belastingplicht**

1. De BIZ-bijdrage wordt geheven van de gebruiker, zijnde degene die bij het begin van het kalenderjaar al dan niet krachtens eigendom, bezit, beperkt recht of persoonlijk recht een in de bedrijveninvesteringszone gelegen onroerende zaak gebruikt;
2. Voor de toepassing van dit artikel wordt:
  - a. gebruik door degene aan wie een deel van een onroerende zaak in gebruik is gegeven, aangemerkt als gebruik door degene die dat deel in gebruik heeft gegeven; degene die het deel in gebruik heeft gegeven, is bevoegd de BIZ-bijdrage als zodanig te verhalen op degene aan wie dat deel in gebruik is gegeven;
  - b. het ter beschikking stellen van een onroerende zaak voor volgtijdig gebruik aangemerkt als gebruik door degene die die onroerende zaak ter beschikking heeft gesteld; degene die die onroerende zaak ter beschikking heeft gesteld is bevoegd de BIZ-bijdrage als zodanig te verhalen op degene aan wie die onroerende zaak ter beschikking is gesteld.



3. Indien een onroerende zaak bij het begin van het kalenderjaar geen gebruiker kent, wordt de van de gebruiker te heffen BIZ-bijdrage geheven van de eigenaar.

### **Artikel 5. Maatstaf van heffing**

1. De BIZ-bijdrage wordt geheven naar de op de voet van hoofdstuk IV van de Wet waardering onroerende zaken voor de onroerende zaak vastgestelde waarde zoals deze geldt voor het kalenderjaar.
2. Indien met betrekking tot de onroerende zaak geen waarde is vastgesteld op de voet van hoofdstuk IV van de Wet waardering onroerende zaken wordt de heffingsmaatstaf van de onroerende zaak bepaald met toepassing van artikel 6, alsmede met overeenkomstige toepassing van het bepaalde bij of krachtens de artikelen 17, 18 en 20, tweede lid, van de Wet waardering onroerende zaken.

### **Artikel 6. Vrijstellingen**

1. In afwijking in zoverre van artikel 5 wordt bij de bepaling van de heffingsmaatstaf buiten aanmerking gelaten, voor zover dit niet al is gebeurd bij de bepaling van de in dat artikel bedoelde waarde, de waarde van:
  - a. voor de land- of bosbouw bedrijfsmatig geëxploiteerde cultuurgrond, daaronder mede begrepen de open grond, alsmede de ondergrond van glasopstanden, die bedrijfsmatig aangewend wordt voor de kweek of teelt van gewassen, zonder daarbij de ondergrond als voedingsbodem te gebruiken;
  - b. glasopstanden, die bedrijfsmatig worden aangewend voor de kweek of teelt van gewassen, voor zover de ondergrond daarvan bestaat uit de in onderdeel a bedoelde grond;
  - c. onroerende zaken die in hoofdzaak zijn bestemd voor de openbare eredienst of voor het houden van openbare bezinningssamenkomsten van levensbeschouwelijke aard, een en ander met uitzondering van delen van zodanige onroerende zaken die dienen als woning;
  - d. één of meer onroerende zaken die deel uitmaken van een op de voet van de Natuurschoonwet 1928 aangewezen landgoed dat voldoet aan de voorwaarden genoemd in artikel 8 van het Rangschikkingsbesluit



- Natuurschoonwet 1928 , met uitzondering van de daarop voorkomende gebouwde eigendommen;
- e. natuurterreinen, waaronder mede worden verstaan duinen, heidevelden, zandverstuivingen, moerassen en plassen, die door rechtspersonen met volledige rechtsbevoegdheid welke zich uitsluitend of nagenoeg uitsluitend het behoud van natuurschoon ten doel stellen, beheerd worden;
  - f. openbare land- en waterwegen en banen voor openbaar vervoer per rail, een en ander met inbegrip van kunstwerken;
  - g. waterverdedigings- en waterbeheersingswerken die worden beheerd door organen, instellingen of diensten van publiekrechtelijke rechtspersonen, met uitzondering van de delen van zodanige werken die dienen als woning;
  - h. werken die zijn bestemd voor de zuivering van riool- en ander afvalwater en die worden beheerd door organen, instellingen of diensten van publiekrechtelijke rechtspersonen, met uitzondering van de delen van zodanige werken die dienen als woning;
  - i. werktuigen die van een onroerende zaak kunnen worden afgescheiden zonder dat beschadiging van betekenis aan die werktuigen wordt toegebracht en die niet op zichzelf als gebouwde eigendommen zijn aan te merken;
  - j. onroerende zaken voor zover die bestemd en in gebruik zijn voor de publieke dienst van de gemeente;
  - k. straatmeubilair, waaronder begrepen alle zodanige gebouwde eigendommen – niet zijnde gebouwen – welke zijn geplaatst voor het belang van het publiek, ten dienste van het verkeer of ter verfraaiing van de gemeente, zoals lichtmasten, verkeersinstallaties, standbeelden, monumenten, fontein, banken,abri's, hekken en palen;
  - l. plantsoenen, parken en waterpartijen, die bij de gemeente in beheer zijn of waarvan de gemeente het genot heeft krachtens eigendom, bezit of beperkt recht, met uitzondering van delen van zodanige onroerende zaken die dienen als woning;
  - m. begraafplaatsen, urnentuinen en crematoria, met uitzondering van delen van zodanige onroerende zaken die dienen als woning;



- n. onroerende zaken voor zover die bestemd en in gebruik zijn voor het geven van onderwijs;
- o. onroerende zaken die worden beheerd door een vereniging of stichting die geen onderneming drijft, voor zover die objecten bestemd en in gebruik zijn voor het geven van onderwijs, voor club- en buurthuiswerk, voor de beoefening van sport, kunst of cultuur, of voor andere activiteiten van sociale of culturele aard;
- p. onroerende zaken voor zover die bestemd en in gebruik zijn voor de publieke dienst ter zake van brandweezorg, rampenbeheersing, crisisbeheersing, geneeskundige hulpverlening in de regio en de handhaving van de openbare orde en veiligheid;
- q. onroerende zaken voor zover die bestemd en in gebruik zijn als werken die zijn bestemd voor de elektriciteitsvoorziening, stadsverwarming en (tele)communicatie;
- r. onroerende zaken voor zover die bestemd en in gebruik zijn als dagverblijf, zoals crèches/kinderopvang/ peuterspeelzalen en sociale werkvoorziening;
- s. onroerende zaken voor zover die bestemd en in gebruik zijn voor het verlenen van zorg in combinatie met woonfunctie, zoals medische dagverblijven, gezinsvervangend tehuizen, woonvoorzieningen voor verstandelijk gehandicapten, woonzorgcentra, verpleegtehuizen, bijzondere woonfuncties en medisch overig;
- t. onroerende zaken voor zover die bestemd en in gebruik zijn voor agrarische bedrijvigheid, zoals akkerbouwbedrijven, tuinbouwbedrijven, boomkwekerijen, gemengd bedrijven, melkveebedrijven, intensieve veehouderijen runderen/varkens/pluimvee, broederijen, loonwerkbedrijven, stoeterijen/maneges/fokkerijen en overige agrarische objecten;
- u. onroerende zaken voor zover die bestemd en in gebruik zijn als trein-/busstations;
- v. onroerende zaken die uitsluitend bestemd zijn voor en in gebruik zijn als pinautomaat of als reclamezuil;
- w. onroerende zaken die uitsluitend bestemd zijn voor en in gebruik zijn als onbebouwde grond en onroerende zaken in aanbouw.



2. In afwijking in zoverre van artikel 5 wordt bij de bepaling van de heffingsmaatstaf voor de BIZ-bijdrage van de gebruiker buiten aanmerking gelaten de waarde van gedeelten van de onroerende zaak die in hoofdzaak tot woning dienen dan wel in hoofdzaak dienstbaar zijn aan woondoeleinden.

<b>Artikel 7. Tarief BIZ-bijdrage</b>		
Het tarief van de BIZ-bijdrage bedraagt bij een waarde:		
a.	Van niet meer dan € 250.000:	€ 399,00
b.	Meer dan € 250.000, maar niet meer dan € 1.000.000:	€ 699,00
c.	Meer dan € 1.000.000, maar niet meer dan € 3.000.000:	€ 899,00
d.	Meer dan € 3.000.000:	€ 1.200,00
Er wordt een indexering toegepast op de tarieven van 2,5% per jaar.		

#### **Artikel 8. Wijze van heffing**

De BIZ-bijdrage wordt jaarlijks bij wege van aanslag geheven.

#### **Artikel 9. Termijnen van betaling**

1. In afwijking van artikel 9, eerste lid, van de Invorderingswet 1990 moet een aanslag worden betaald in twee gelijke termijnen, waarvan de eerste termijn vervalt op de laatste dag van de maand volgend op de maand die in de dagtekening van het aanslagbiljet is vermeld en de tweede termijn een maand later.
2. In afwijking van het eerste lid geldt, in geval het totaalbedrag van de op één aanslagbiljet verenigde aanslagen, of als het aanslagbiljet maar één aanslag bevat en het bedrag daarvan niet hoger is dan € 20.000,- en zolang de verschuldigde bedragen door middel van automatische incasso kunnen worden afgeschreven, dat de aanslagen moeten worden betaald in zoveel gelijke termijnen als er na de maand van dagtekening van het aanslagbiljet nog niet geëindigde maanden in het kalenderjaar overblijven, met dien verstande dat het aantal termijnen ten minste vier en ten hoogste tien bedraagt.
3. Betaling van de termijnen zoals bedoeld in de leden 1 en 2 is mogelijk via automatische incasso, mits wordt voldaan aan de voorwaarden van de Uitvoeringsregeling automatische incasso van de Belastingssamenwerking Gemeenten en Waterschappen (BsGW).



4. De Algemene termijnenwet is niet van toepassing op de in de voorgaande leden gestelde termijnen.

#### **Artikel 10. Looptijd belastingheffing**

De BIZ-bijdrage wordt ingesteld voor een periode van vijf jaar.

#### **Artikel 11. Kwijtschelding**

Bij de invordering van deze belasting wordt geen kwijtschelding verleend.

### **Hoofdstuk III Subsidiebepalingen**

#### **Artikel 12 Buiten toepassing algemene subsidieverordening**

Op de subsidie op grond van deze verordening is de algemene subsidieverordening 2020 niet van toepassing.

#### **Artikel 13 Aanwijzing stichting**

De stichting BIZ Beatrixhaven wordt aangewezen als de stichting als bedoeld in artikel 7 van de wet, waarmee een overeenkomst als bedoeld in artikel 4:36 van de Algemene wet bestuursrecht is gesloten, waarin is bepaald dat de activiteiten waarvoor de subsidie wordt verstrekt verplicht moeten worden verricht.

#### **Artikel 14. Subsidieverlening**

1. De subsidie wordt jaarlijks door het college verleend aan de stichting BIZ Beatrixhaven voor de uitvoering van de activiteiten die zijn opgenomen in de uitvoeringsovereenkomst. De subsidie wordt verleend op een daartoe gedane aanvraag, die vergezeld moet gaan van de in de uitvoeringsovereenkomst genoemde stukken.
2. De subsidie wordt bepaald op de jaarlijks ontvangen BIZ-bijdragen, verminderd met de perceptiekosten voor de heffing en invordering van de BIZ-bijdragen zoals opgenomen in de uitvoeringsovereenkomst.

#### **Artikel 15. Subsidieverplichtingen**

1. De stichting verplicht zich om uiterlijk voor 1 mei van het jaar volgende op het subsidiejaar de in de uitvoeringsovereenkomst opgenomen stukken te overleggen.
2. Voor zover dit niet reeds is geschied in de uitvoeringsovereenkomst, kan het college nadere regels stellen met betrekking tot de verplichtingen van de



subsidieontvanger of de subsidieontvanger in de beschikking tot subsidieverlening nadere verplichtingen opleggen.

### **Artikel 16 Subsidievaststelling**

1. De subsidie voor de uitvoering van de activiteiten die zijn opgenomen in de uitvoeringsovereenkomst wordt verstrekt aan de in artikel 12 aangewezen stichting. In de uitvoeringsovereenkomst zijn nadere regels gesteld over het indienen van een activiteitenplan.
2. De subsidie bedraagt maximaal het bedrag van de jaarlijks te ontvangen BIZ-bijdragen nadat daarop de perceptiekosten in mindering zijn gebracht.
3. De subsidie wordt vastgesteld uiterlijk 6 weken na ontvangst van de in het voorgaande lid genoemde stukken.
4. Voor zover dit niet reeds is geschied in de uitvoeringsovereenkomst, kan het college nadere regels stellen met betrekking tot de verplichtingen van de subsidieontvanger.

### **Artikel 17. Melding van relevante wijzigingen**

De stichting stelt het college zo spoedig mogelijk schriftelijk op de hoogte van:

- meer dan ondergeschikte veranderingen in haar financiële situatie;
- een wijziging van de statuten;
- verandering of beëindiging van activiteiten.

## **Hoofdstuk IV Slotbepalingen**

### **Artikel 18. Inwerkingtreding**

1. Deze verordening treedt in werking met ingang van de derde dag nadat het college heeft bekendgemaakt dat van voldoende steun als bedoeld in artikel 4 van de wet is gebleken.
2. De datum van ingang van de heffing is 1 januari 2023.

### **Artikel 19. Citeertitel**

Deze verordening wordt aangehaald als: 'Verordening BIZ Beatrixhaven Maastricht 2023-2027'.





Bijlage 2

Aldus vastgesteld in de openbare raadsvergadering van 20 december 2022.

De Griffier,  
H.J. Bodewitz.

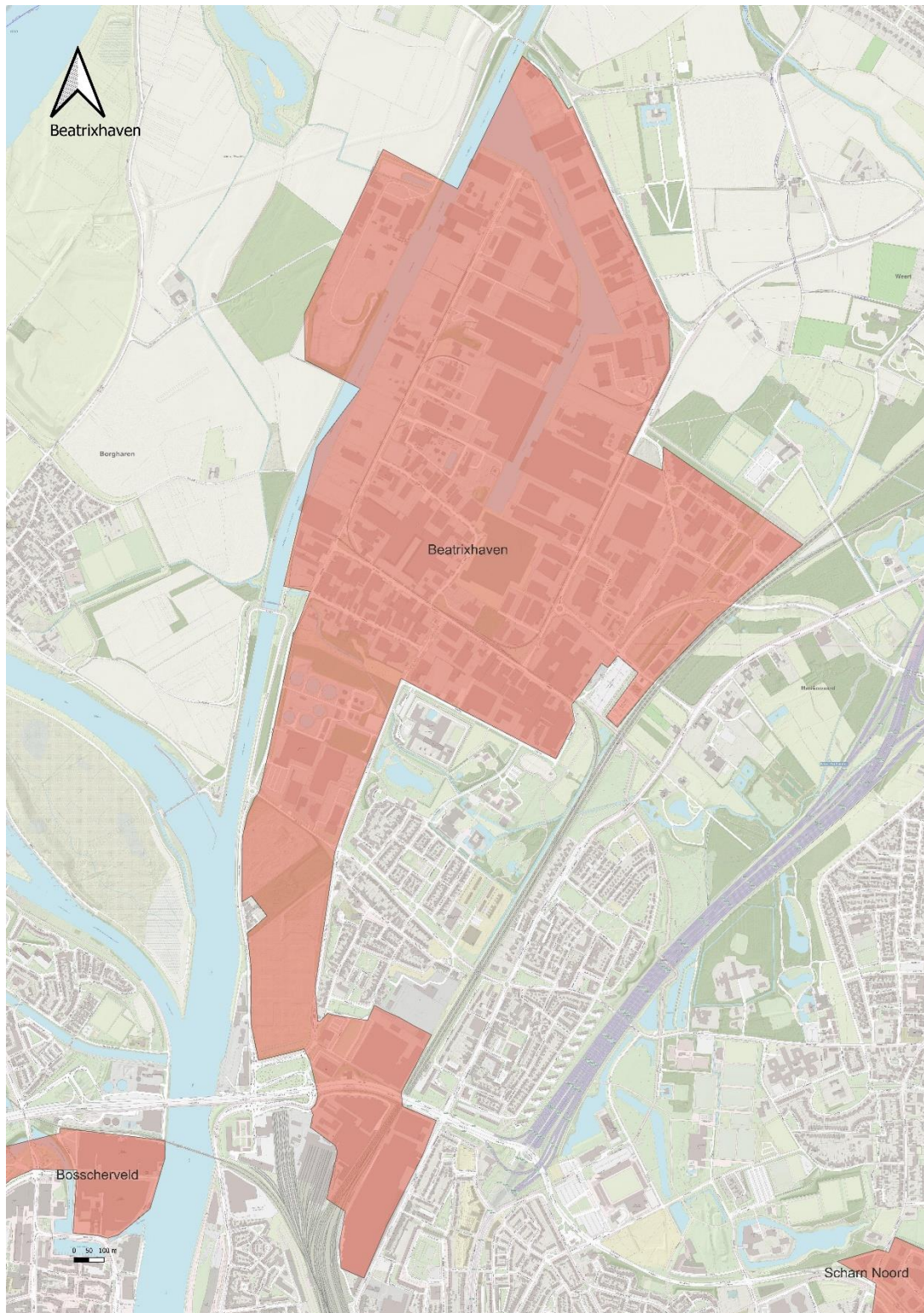
De Voorzitter,  
J.M. Penn-te Strake.



Bijlage 2

**Bijlage behorende bij de Verordening Bedrijveninvesteringszone Bedrijventerrein  
Beatrixhaven Maastricht 2023–2027**

Als aangewezen gebied, bedoeld in artikel 1 van de Verordening  
Bedrijveninvesteringszone Bedrijventerrein Beatrixhaven Maastricht 2023–2027,  
geldt het op onderstaande kaart gearceerde gedeelte.



Behoort bij raadsbesluit van 20 december 2022.

Aldus vastgesteld in de openbare raadsvergadering van 20 december 2022.



De Griffier,  
H.J. Bodewitz.

De Voorzitter,  
J.M. Penn-te Strake

Bijlage 2